



## TECHNICKÁ SPRÁVA

Stavba: **SPEVNENÉ PLOCHY PRI LEKÁRNI V OBCI MNÍŠEK NAD HNILCOM**  
Objekt: Spevnené plochy  
Stupeň: Projekt pre realizáciu stavby  
Investor: Obec Mníšek nad Hnilcom  
Miesto: Mníšek nad Hnilcom, p.č. KN – C 214, 215

### 1. CHARAKTERISTIKA ÚZEMIA

#### 1.1 VŠEOBECNE – EXISTUJÚCI STAV

Po realizácii rekonštrukcie chodníka popri ceste II/549, v úseku pred objektom lekárne súp.č. 117 došlo ku zmene pôvodného výškového usporiadania chodníka. Na základe vzniku výškovej nerovnosti v mieste vjazdu z cesty na pozemok č. 214 pred objektom lekárne, sa investor rozhodol pre opravu existujúceho výškového a priestorového usporiadania tejto spevnenej plochy, tak aby zabezpečil organizovaný pohyb vozidiel a chodcov na ploche pri objekte lekárne.

#### 1.2 ÚČEL OBJEKTU

Účelom opravy existujúceho výškového a priestorového usporiadania spevnenej plochy pri objekte lekárne je zabezpečiť vyhovujúci stav pre bezbariérový prístup z cesty, resp. z chodníka na plochu pri objekte lekárne ako aj zabezpečiť organizáciu pohybu osobných automobilov a chodcov na spevnenej ploche.

Riešenie je navrhnuté tak, aby spĺňalo požiadavky investora, v rozsahu aký dovoľujú podmienky v zastavanom území (veľkosť pozemku p.č. KN – C 214), pri dodržaní platných STN.

### 2. DOPRAVNÉ NAPOJENIE

Záujmová plocha je umiestnená v obci Mníšek nad Hnilcom, medzi cestou II/549 a objektom lekárne súp.č. 117. Na záujmovej ploche sú obmedzujúcimi prvkami hranica existujúcej cesty II/549, resp. existujúceho chodníka pri ceste, rozmery pozemku p.č. 214, existujúci objekt lekárne a hranica pozemku č. 210 (susedný objekt rodinného domu). Pri rešpektovaní požiadaviek investora a pri rešpektovaní priestorových možností je v tomto projekte navrhnutá úprava plochy s plynulým napojením medzi cestou II/549 (chodníkom) a vstupmi do objektu lekárne, s vytvorením prístupovej trasy pre chodcov, s vytvorením štyroch miest pre odstavenie osobných vozidiel, ako aj s vytvorením jedného vyhradeného miesta pre zásobovacie vozidlo.

### 3. NÁVRH OPRAVY SPEVNENEJ PLOCHY

#### 3.1 POSTUP VÝSTAVBY

Pre výstavbu platí štandardný postup budovania spevnených plôch a odvodnenia:

- vytýčenie staveniska geodetom
- vytýčenie sietí (vytýčenie inž. sietí nebolo predmetom tohto projektu, vrátane rozpočtovania ich prípadných ochrán)
- vybúranie príslušných úsekov obrubníkov, plochy pre chodník a plochy pre odstavovanie vozidiel
- uloženie nových cestných a záhonových obrubníkov, na rohu objektu lekárne treba zväziť použitie palisád v. 600 – 900, nakoľko roh spev. plochy je nutné zodvihnúť, aby sa zmiernil spád odstavnej plochy.
- budovanie plôch, polozenie konštrukčných vrstiev dláždených plôch na únosné podložie
- vyšpárovanie dlažby riečnym pieskom s vibrovaním
- terénne úpravy
- dokončovacie práce

#### 3.2 KONŠTRUKCIA – DLÁŽDENÝ KRYT

Konštrukcia platí pre všetky navrhované plôch opravovanej plochy.

##### Konštrukcia – spevnené pojazdné plochy:

- Bet.dlažba .....	80 mm
- lôžko – drvené (ŕažené) kam.4/8.....	40 mm
- nestmelená vrstva zo štrkodrvy SD 0/32, STN 73 6126	150 mm
- nestmelená vrstva zo štrkodrvy SD 0/63, STN 73 6126	150 mm
- <b>Spolu</b>	<b>420 mm</b>

### **Dláždzené plochy – požiadavky**

Kladenie dlažby sa začína v rohu s pravým uhlom, ak je to možné, v najnižšom bode dláždenej plochy. Dlažba sa kladie vždy od okraja v smere od hotovej plochy. Položená plocha je hneď pochôdzna. Je potrebné dodržať pozdĺžny a priečny sklon dlažby. Výška musí byť taká, aby tvarovky po uložení boli o 1cm vyššie ako požadovaná výška plochy, lôžko sa pri vibrovaní (po špárovaní) zníži o 1 cm. Pre špárovanie je potrebné použiť kamenivo s nízkym obsahom jemných a prachovitých častíc.

Vibrovanie – pred vibrovaním sa celá plocha pozametá tak, aby špárovací materiál vyplňal špáry. Plocha sa z vibruje vibračnou platňou v pozdĺžnom aj priečnom smere. Vibruje sa zásadne len suchá dlažba so suchým špárovacím materiálom. Vibračná platňa sa používa s gumovou podložkou ! (aby nedošlo ku poškodeniu povrchu dlažby).

### **4. LEMOVANIE PLÔCH**

- **cestným obrubníkom so skosenou hranou** - na styku plôch pojazdná plocha - zelená plocha  
0,12 m nad spevnenou plochou
- **cestným obrubníkom rovným** - na styku spevnených dláždzených plôch v rovnakej výškovej úrovni
- **parkovým obrubníkom** - v niektorých miestach na styku opravovaných plôch a existujúcich plôch
- **výstražný pás pre nevidiacich v zmysle TP 10/2011 z dlažby s výstupkami, farebne odlišnej** – oddelenie plochy chodníka od pojazdnej plochy, z dôvodu rovnakej výškovej úrovne oboch plôch

### **5. ODVODNENIE SPEVNENÝCH PLÔCH**

Navrhované opravované plochy pri objekte lekárne budú spádované pomocou pozdĺžnych a priečných sklonov tak, aby povrchová voda, (vrátane presiaknutej vody do úrovne upravenej pláne pre konštrukciu – odvod drenážnym potrubím do navrhovanej vpuste) z plôch stekala smerom do navrhovaných odvodňovacích žľabov a do navrhovanej uličnej vpuste na pozemku investora, s následným odvedením pomocou navrhovanej kanalizácie s vyústením na terén na pozemku investora (č.p. 215). Presné miesto vyústenia určí pri realizácii investor – obec Mníšek nad Hnilcom.

### **6. TERÉNNE ÚPRAVY**

Okolie spevnených plôch určené na zeleň bude urovnané dosypané humusom a následne zatrávené. Plochy budú doplnené výsadbou kríkov. Úplný návrh výsadby druhov kríkov je ponechaný na dodávateľa a investora.

### **7. TRVALÉ DOPRAVNÉ ZNAČENIE**

Návrh opravy existujúcej plochy pri objekte lekárne nevyžaduje osadenie trvalého zvislého a vodorovného dopravného značenia. Pre zabezpečenie prístupu na vyhradené státie pre zásobovacie vozidlo odporúčam miesto vyznačiť vodorovným dopravným značením – značkou „V 10d“, prípadne s doplnením aj zvislou dopravnou značkou „IP 16“ s dodatkovou tabuľkou „E 12“ (s nápisom „PRE ZÁSBOVACIE VOZIDLÁ LEKÁRNE“)

### **8. DOČASNÉ DOPRAVNÉ ZNAČENIE – výkres č. TPV 01 (príloha technickej správy)**

Počas realizačných prác na oprave chodníka, môže dôjsť ku čiastočnému obmedzeniu premávky na ceste II/549 ako aj ku obmedzeniu pohybu chodcov. Realizačné práce navrhujeme vykonať postupne, podľa typovej schémy dopravného zabezpečenia znázornenej na výkrese č. TPV 01 (viď prílohu technickej správy).

#### **8.1 Ďalšie (všeobecné) opatrenia pre zabezpečenie pracovísk, pracovníkov a účastníkov cestnej premávky**

Pri montáži, údržbe a oprave jednotlivých dopravných zariadení je nutné, aby dodávateľia prác rešpektovali ustanovenia Vyhlášky č.147/2013 Z.z.

Všetky výkopy na celej trase stavebného objektu musia byť ohradené plotom (pri hĺbke výkopu nad 1,4 m), zábradlím (pri hĺbke výkopu od 0,8 do 1,4 m), alebo zábrami "Z 2a" (pri hĺbke výkopu do 0,8 m)

Hlbšie výkopy je potrebné zabezpečiť (súbežné a priečne prekopávky) v miestach kde bude dochádzať ku zvýšenej intenzite dopravy, resp. pri zúžených miestach, kde ochrana výkopu (oplotenie), resp. jazdný pruh bude v blízkosti hranice 0,6 m od hrany výkopu (technické zabezpečenie stability stien výkopov nie je predmetom riešenia tohto projektu, zabezpečuje podľa podmienok na stavbe realizátor).

Každá dočasná prekážka zasahujúca do vozovky musí byť za zníženej viditeľnosti a v noci označená červeným, alebo prerušovaným oranžovým (neoslňujúcim) svetlom, ďalej reflexnými smerovacími doskami Z4, alebo zábrami Z2 s červenými odrazkami.

Dopravné zabezpečenie krátkodobého, resp. pohyblivého pracoviska v obci je potrebné realizovať podľa vzorových schém, uvedených na typových výkresoch (príloha technickej správy). V prípade osobitného zariadenia zariadenia staveniska v rámci realizácie stavby bude potrebné riešenie dopravné zabezpečenie doplniť – zabezpečí realizačná firma resp. projektant na základe vyzvania a dohody s investorom stavby.

O vykonávaní realizačných prác musia byť bezpodmienečne informovaní všetci obyvatelia, ktorí môžu byť prácami obmedzovaní. Blokovanie vjazdov ku a do objektov musí byť s majiteľmi pred realizáciou zmluvne dohodnuté.

Ostatné zásady pre používanie prenosného dopravného značenia na pozemných komunikáciách určujú podmienky MDVRR SR č.TP 06/2013, resp. sú tiež dané zákonom č.8/2009 a vyhláškou č.9/2009 a počas prác je nutné ich dodržať.

Dodávateľské firmy by mali prácami dopravného zabezpečenia poveriť zodpovedného dopravného inžiniera, alebo technika, ktorý bude pružne viesť práce osadzovania kontroly a demontáže značiek, resp. ktorý bude schopný pružne reagovať na nepredvídané situácie počas realizačných prác. Túto podmienku odporúčam uviesť v zadávacích podmienkach pre výber dodávateľa realizačných prác.

V prípade nutnosti je potrebné kontaktovať zástupcov investora resp. projektanta dočasného DZ.

Projektovú dokumentáciu je potrebné dať na vyjadrenie polícii (príslušnému OR PZ) a príslušnému cestnému správnomu orgánu, nakoľko realizačnými prácami bude priamo dotknuté teleso cesty II/549, resp. dôjde ku čiastočnému obmedzeniu v existujúcej organizácii dopravy.

Pred realizačnými prácami je investor povinný požiadať o súhlas s prekopávkami (záberom pozemkov) zelene a chodníkov príslušné oddelenie Obecného úradu s doložením jednej sady tohto projektu.

## 9. VŠEOBECNÉ POŽIADAVKY Z HĽADISKA BEZPEČNOSTI A OCHRANY ZDRAVIA PRI PRÁCI (BOZP)

Pred začatím stavebných prác je potrebné vytýčiť všetky podzemné inžinierske siete prechádzajúce staveniskom, resp. vykonať všetky ochranné opatrenia vyplývajúce z vyjadrení správcov sietí ku predmetnej PD.

Pri práci je potrebné dodržiavať najmä predpisy o práci v blízkosti a pod elektrickými vedeniami, predpisy o vykonávaní stavebných prác v ochranných pásmach podzemných inžinierskych sietí a vodných tokov a predpisy o manipulácii so stavebnými strojmi. Pre zabezpečenie BOZP je potrebné v plnom rozsahu rešpektovať Nariadenie vlády o minimálnych bezpečnostných a zdravotných požiadavkách na stavenisko, vydané v zbierke zákonov 396/2006. Dodávateľ stavebných a montážnych prác musí rešpektovať ustanovenia vyhlášky SÚBP a SBÚ č. 124/2006 Zb. o bezpečnosti a ochrane zdravia pri práci.

## 10. ŽIVOTNÉ PROSTREDIE

Stavba je nevýrobná, neprodukuje odpady.

- časť prebytku zeminy bude použitá na úpravu terénu okolo stavby
- vybúrané bet. obrubníky sa recyklujú v recyklačnom centre

Dočasné negatívne účinky budú počas výstavby najmä v súvislosti s prašnosťou a obmedzením dopravy.

### Vznik a nakladanie s odpadmi počas prevádzky

Odpady sú zaradené do skupín podľa názvu druhu odpadu v zmysle Vyhlášky č. 284/2001 Z.z. , príloha č. 1,

Katalóg odpadov – 17 Stavebné odpady a odpady z demolácií (vrátane výkopovej zeminy z kontaminovaných miest)

Názov odpadu	Číslo odpadu	Kategória odpadu	Predpokladaná materiálová bilancia	Charakter odpadov
Zmesí betónu	17 01 07	O	91 t	Betónová dlažba
Zemina a kamenivo	17 05 04	O	1,5 t	Podkladové vrstvy z kameniva, premiešané so zemínou

Uvedený „ostatný odpad“ nie je problémovo likvidovateľným odpadom. Odvoz musí byť dohodnutý zmluvne s oprávnenou organizáciou, kde odpad bude priamo odvážaný a ktorá zabezpečí materiálové zhodnotenie stavebných odpadov.

február, 2015

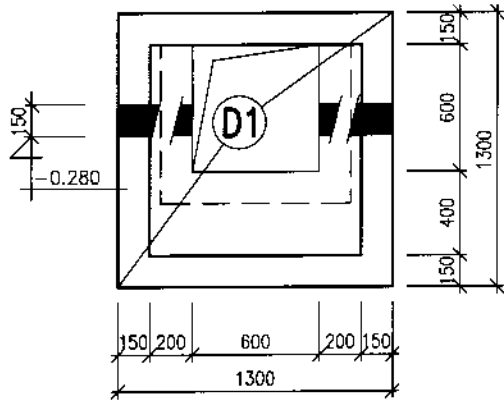
vypracovala: Ing. Janka Dunajská

Prílohy:

- typová schéma dopravného zabezpečenia pracoviska na okraji cesty v obci

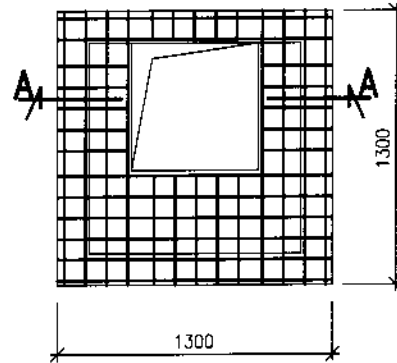
# VÝKRES TVARU ŠACHTY

M 1:25

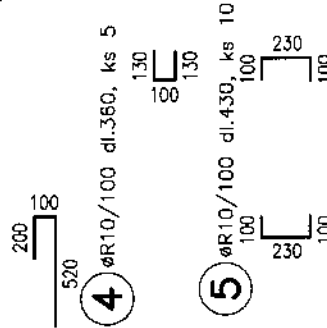


# VÝKRES VÝSTUŽE DOSKY D1-3x

M 1:25

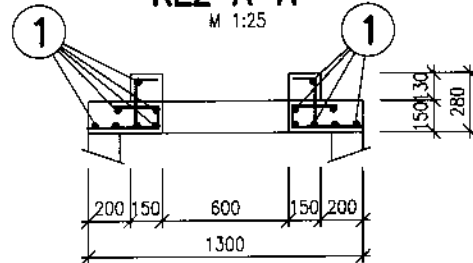


- 1  $\emptyset R10/100$  dl.1300, ks 12
- 3  $\emptyset R10/100$  dl.820, ks 5



## REZ A-A

M 1:25



- 1  $\emptyset R10/100$  dl.1300, ks 14
- 2  $\emptyset R10/100$  dl.630, ks 10
- 5  $\emptyset R10/100$  dl.430, ks 10

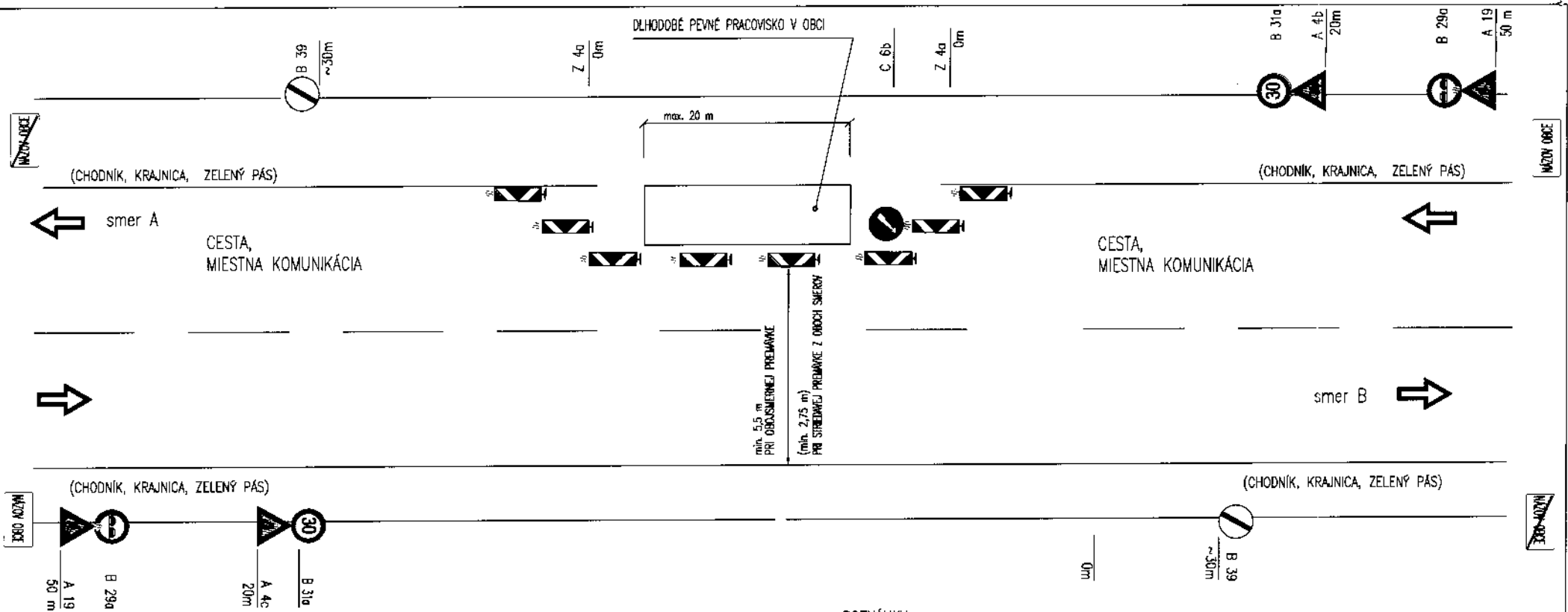
## VYPIS VÝSTUŽE

PRVOK (ks)	PRUT CÍSLO	$\emptyset$	DLZKA [mm]	KS V PRVKU	KS SPOLU	DLZKA [m]		VAHA [kg]	
						$\emptyset R10$	$\emptyset R$		
D1 3 ks	1	$\emptyset R10$	1300	14	42	54.600			
	1	$\emptyset R10$	1300	12	36	46.800			
	2	$\emptyset R10$	630	10	30	18.900			
	3	$\emptyset R10$	820	5	15	12.300			
	4	$\emptyset R10$	360	5	15	5.400			
	5	$\emptyset R10$	430	10	30	12.900			
						DLZKA [m]	163.800		
						kg/m	0.617		
						kg	100.989		100.989
					kg CELKOM		100.989		100.989

KRYTIE VÝSTUŽE JE 20mm  
 BETÓN C25/30  
 OCEĽ 10 505(R),10 425(V),KARI SIETĚ




## K-BELCOR S.R.O.

ZODPOVEDNÝ PROJEKTANT:	ING. BELO KAČO		STUPEŇ
KRESLIL:	ING. BELO KAČO		<b>PROJEKT</b>
INVESTOR:			
ČASŤ PROJEKTU:	STATIKA		MIERKA: 1:25
STAVBA:	<b>DOSKA ŠACHTY</b>		FORMÁT: 2A4
<b>VÝKRES TVARU A VÝSTUŽE ŠACHTY</b>			DÁTUM: 08.2014
			VÝKRES č. <b>1</b>






**VÝPIS POUŽITÝCH PRENOSNÝCH DOPRAVNÝCH ZNAČIEK:**


**VÝSTRAŽNÉ ZNAČKY**

-  A 19 ..... 2 ks
-  A 4b ..... 1 ks
-  A 4c ..... 1 ks

**ZÁKAZOVÉ ZNAČKY**

-  B 29a ..... 2 ks
-  B 31a ..... 2 ks
-  B 39 ..... 2 ks

**INÉ DOPRAVNÉ ZARIADENIA**

-  Z 4a / Z 4b ..... 10 ks  
MINIMÁLNE 3 VÝSTRAŽNÉ SVETLÁ Z KAŽDEJ STRANY PRÍJAZDU KU PRACOVISKU


**PRÍKAZOVÉ ZNAČKY**

-  C 6b ..... 1 ks

**POZNÁMKY:**

1. PRACOVISKO NA MIESTNEJ KOMUNIKÁCIÍ "MK" JE KRÁTKODOBÉ PEVNÉ (POHYBLNÉ) PRACOVISKO NA KTOROM BUDE VYKONÁVANÉ PRÍPRÁVNÉ PRÁCE PRED PREKOPÁVKAMI - GEODETICKE MERACIE PRÁCE, NAREZANIE ASFALTOVÉHO KRYTÚ MEDIANIZMŮ BUDE STAŤ ZA SEBOU V ČASŤI JEDNÉHO JAZDNÉHO PRUHU, PRILHLÉHO KU PRACOVISKU, PRÍČOM MAX. DĹŽKA PRACOVISKA BUDE 25 m
2. DOPRAVNÉ ZABEZPEČENIE PRACOVISKA NA "MK" JE NAVRHUTÉ ZŮŽENÍM VOZDŮVKY A PRIEČNOU A POZDLŽNOU UZÁVEROU PODLA TĚTO SCHEMY
3. PRACOVISKO JE POTREBNÉ OHRADIŠ S MEROVÝMI DOSKAMI - PODLA NAVRHOVANEJ SCHEMY
4. RIŠENIE DOPRAVNÉHO ZABEZPEČENIA PRACOVISKA JE NUTNÉ RIŠIŠ V SŮČINNOSŤI S RIŠENÍM DOPRAVNÉHO ZABEZPEČENIA OSTATNÝCH PRACOVÍSK
5. PRI PRÁČACH JE NUTNÉ ZABEZPEČIŠ (DOPREDU URČENOU OSOBOU) VJAZD A VÝJAZD STAVEBNÝCH MECHANIZMŮV NA PRACOVISKO
6. PRE BEZPEČNÝ POHYB CHODCOV JE POTREBNÉ PODLA SITUÁCIE VHOĐNE PRESMEROVAŠ POHYB CHODCOV VEDĹA PRACOVISKA
7. ZA ZNÍŽENEJ VIDITELNOSŤI JE NUTNÉ OSADIŠ VÝSTRAŽNÉ SVETĹÁ NA KAŽDŮ SMEROV DOSKU (DOPRAVNÝ KUŽEL) TVORIACI PRIEČNOU UZÁVERU
8. PRACOVNÍCI VYKONÁVAJÚCI PRÁČE NA PRACOVISKU MUSIA BÝŠ VYBAVENÍ VÝSTRAŽNÝMI REFLEXNÝMI VESTAMI

**PROJEKT ORGANIZÁCIE VÝSTAVBY  
DOPRAVNÉ ZABEZPEČENIE POČAS VÝSTAVBY**

STAVBA	TYPŮV PROJEKT		 Ing. Janka Dunajská Šrobárova 60 086 01 Poprad projektovateľa dopravných stavieb IČO: 44121 - 62 788 001 e-mail: dista@svetovet.sk	
MIESTO OBJEKT				
INVESTOR			STUPEŇ DSP+DRS	FORMAT 1 A4
VED. PRŮJ.	ZŮP. PRŮJ.	ING. JANKA DUNAJSKÁ	Č.OBJ.	DÁTUM
UPRAVIL	VYPRACOVAL	ING. MILAN DUNAJSKÝ	PROF. KŮ	
OBSAH SCHEMA DOPRAVNÉHO ZABEZPEČENIA DLHODOBÉHO PEVNÉHO PRACOVISKA NA OKRAJI CESTY (MIESTNEJ KOMUNIKÁCIE) V OBCI			MIERKA N	Č.VYKR. TPV 01